

Документ подписан простой электронной подписью
Информация о владельце:
ФИО: Рулевский Виктор Михайлович
Должность: Ректор
Дата подписания: 10.08.2023 06:20:35
Уникальный идентификатор:
2c6a916bb182a2b57caf6f9aeeb7bfd79548522e

Министерство науки и высшего образования Российской Федерации
Федеральное государственное бюджетное образовательное учреждение
высшего образования
«ТОМСКИЙ ГОСУДАРСТВЕННЫЙ УНИВЕРСИТЕТ СИСТЕМ УПРАВЛЕНИЯ
И РАДИОЭЛЕКТРОНИКИ» (ТУСУР)

УТВЕРЖДАЮ

Ректор ТУСУРа
_____ В.М. Рулевский
«___» _____ 2023 г.

ПОЛОЖЕНИЕ О ВЫПУСКАЮЩЕЙ КАФЕДРЕ
КОМПЛЕКСНОЙ ИНФОРМАЦИОННОЙ БЕЗОПАСНОСТИ
ЭЛЕКТРОННО-ВЫЧИСЛИТЕЛЬНЫХ СИСТЕМ (КИБЭВС)

ПП ДО ИСИБ ФБ КИБЭВС – 2023

1. ОБЩИЕ ПОЛОЖЕНИЯ

1.1. Настоящее Положение о выпускающей кафедре КИБЭВС определяет ее место, цели, основные задачи, функции, состав, структуру, права, обязанности, ответственность, порядок организации деятельности и взаимодействия с другими подразделениями университета, а также сторонними организациями.

1.2. Настоящее Положение разработано на основе Федерального закона от 29 декабря 2012 года № 273-ФЗ «Об образовании в Российской Федерации», Устава ТУСУР.

1.3. Выпускающая кафедра КИБЭВС является учебно-научным структурным подразделением университета, основное предназначение которого заключается в создании образовательной, научной, инновационной и культурной среды, обеспечивающей подготовку специалистов для высокотехнологичных отраслей экономики государства.

1.4. Выпускающая кафедра КИБЭВС в своей деятельности руководствуется действующим законодательством Российской Федерации, Уставом университета, решениями ректора, Ученого совета и нормативно-методическими документами университета, в том числе системы менеджмента качества университета, а также решениями общего собрания кафедры и распоряжениями заведующего кафедрой.

1.5. Выпускающая кафедра КИБЭВС имеет собственное название, не является юридическим лицом и входит в состав факультета безопасности Института системной интеграции и безопасности.

1.6. Выпускающая кафедра КИБЭВС создается, ликвидируется, реорганизуется и переименовывается приказом ректора на основании решения Ученого совета университета в соответствии с Уставом университета.

2. ОСНОВНЫЕ НАПРАВЛЕНИЯ ДЕЯТЕЛЬНОСТИ И ЗАДАЧИ

2.1. Основными направлениями деятельности выпускающей кафедры КИБЭВС являются: образовательная, научная, инновационная, международная, воспитательная и управленческая.

2.2. Задачи выпускающей кафедры КИБЭВС в области образовательной деятельности – создание образовательной среды, обеспечивающей эффективную подготовку инновационно-активных специалистов по направлениям подготовки и специальностям:

10.03.01 – Информационная безопасность, профиль «Безопасность автоматизированных систем»;

10.05.03 – Информационная безопасность автоматизированных систем, профиль

«Безопасность автоматизированных систем в кредитно-финансовой сфере»;

09.04.04 – Программная инженерия, профиль «Искусственный интеллект в безопасности киберфизических систем»;

10.04.01 – Информационная безопасность, профиль «Информационная безопасность объектов критической информационной инфраструктуры»,

для наукоемких высокотехнологичных отраслей экономики, социальной сферы; обеспечение условий для обучения студентов с ОВЗ и инвалидов.

2.3. Задачи выпускающей кафедры КИБЭВС в области научной деятельности – формирование научных коллективов и выполнение научно-исследовательских и поисково-экспериментальных работ по направлениям:

- технические системы защиты информации;
- системы криптографической защиты информации;
- защищенный электронный документооборот в компьютерных сетях;
- системы мониторинга компьютерных сетей для анализа угроз;
- безопасность автоматизированных систем;
- информационно-аналитические системы;

поиск потенциальных заказчиков имеющихся научных разработок, а также проблемных вопросов со стороны бизнеса для формирования научных коллективов и их решения; подача заявок на конкурсы для выполнения НИОКТР по договорам, программам, соглашениям, грантам; привлечение молодых специалистов, аспирантов, магистрантов и студентов к выполнению НИР под руководством ППС кафедры; публикация монографий, статей, выступления с докладами на конференциях различного уровня; подача заявок на патенты, регистрацию программ, ноу-хау, заключение лицензионных договоров; создание условий для повышения научного потенциала сотрудников кафедры; создание материальных стимулов для развития научно-исследовательской деятельности; создание условий для проведения инициативных НИР.

2.4. Задачи выпускающей кафедры КИБЭВС в области инновационной деятельности – участие в проводимых выставках, экспозициях и других рекламных мероприятиях с демонстрацией результатов интеллектуальной и научно-исследовательской деятельности; регистрация РИД (результатов интеллектуальной деятельности); публикация результатов НИР в каталогах, буклетах; оказание материальной поддержки ППС для проведения НИР и опубликования и коммерциализации РИД сотрудников кафедры.

2.5. Задачи выпускающей кафедры КИБЭВС в области международной деятельности – развитие интернациональной среды, мультиязычной культуры, образовательных и научных ресурсов, способных обеспечить эффективную интеграцию университета в мировое научно-образовательное пространство, а также распространение собственных достижений в научно-образовательной деятельности и заимствование зарубежного опыта (в т.ч. посредством публикаций в иностранных изданиях, участия в международных научных мероприятиях и проектах).

2.6. Задачи выпускающей кафедры КИБЭВС в области воспитательной деятельности – воспитание студенческой молодежи в духе поколения победителей, ориентированного на успешность и гуманистическое мировоззрение, общечеловеческие ценности и пропаганду идей патриотизма, межнационального согласия, уважения к традициям истории и государственности России.

2.7. Задачи выпускающей кафедры КИБЭВС в области управленческой деятельности – создание эффективной системы управления основными видами деятельности кафедры на базе процессного подхода, системы менеджмента качества, современной кадровой политики, ресурсов и сервисов информационной среды университета.

3. ФУНКЦИИ

3.1. Функциональное содержание деятельности кафедры КИБЭВС находит свое отражение в положениях об отдельных подразделениях кафедры, должностных инструкциях сотрудников, планах работ, которые составляются на каждый учебный год по всем направлениям деятельности. Каждой функции должен быть сопоставлен показатель/группа показателей эффективности их реализации и установлено плановое значение с учетом перспективных и годовых планов развития университета.

3.2. Для реализации задач в области образовательной деятельности сотрудники выпускающей кафедры КИБЭВС реализуют следующие функции.

3.2.1. Организация и осуществление учебной работы по программам высшего и дополнительного образования:

- разработка учебных планов для новых специальностей/направлений подготовки, внесение в установленном порядке необходимых коррективов в существующие учебные планы;

- проведение на высоком профессиональном уровне всех предусмотренных учебными планами аудиторных занятий: лекций, лабораторных работ, практических, семинарских занятий, курсовых проектов/работ, практик и других видов учебных поручений;

- организация самостоятельной работы студентов;
- разработка в соответствии с требованиями ФГОС ВО и представление на утверждение в установленном порядке рабочих программ по дисциплинам, практикам и государственной итоговой аттестации по реализуемым на кафедре направлениям и специальностям подготовки, а также согласование программ, составленных другими кафедрами;
- адаптация образовательных программ и учебно-методического обеспечения образовательного процесса для инвалидов и лиц с ОВЗ;
- привлечение специалистов, имеющих практический опыт работы, к проведению учебных занятий, связанных с выработкой практических навыков и умений;
- руководство всеми предусмотренными учебными планами видами практик, курсовыми проектами/работами, выпускными квалификационными;
- проведение групповых и индивидуальных консультаций;
- проведение внутрисеместрового текущего контроля успеваемости, промежуточной аттестации студентов по дисциплинам, закрепленным за кафедрой;
- контроль качества обучения студентов по дисциплинам кафедры, анализ результатов экзаменационных сессий, корректировка содержания и форм проведения занятий для обеспечения надлежащего качества обучения;
- планирование, реализация и руководство группами студентов с использованием технологии группового проектного обучения;
- установление связей с различными организациями с целью прохождения практик студентами кафедры;
- получение отзывов работодателей на ОПОП;
- проведение взаимопосещения занятий коллег-преподавателей и анализ их результатов;
- разработка и внедрение современных образовательных технологий;
- планирование, расчет и передача учебных поручений;
- распределение учебной нагрузки между преподавателями кафедры;
- составление индивидуальных планов работы ППС кафедры и отчетов об их исполнении;
- формирование и участие в работе государственных экзаменационных комиссий;
- подготовка необходимых документов для лицензирования и аккредитации вновь открываемых образовательных программ высшего образования;
- организация участия студентов в предметных олимпиадах; курирование и организация предметных олимпиад по поручению Ученого совета университета;

- участие в программах дополнительного образования;
- координация деятельности по обеспечению проведения комплексных лабораторных практикумов и дипломирования студентов дистанционной формы обучения (при наличии);
- дополнительная подготовка ППС с целью получения знаний о психофизиологических особенностях инвалидов, специфике приема-передачи учебной информации, применения специальных технических средств обучения с учетом разной нозологии.

3.2.2. Методическое обеспечение учебного процесса:

- подготовка для студентов всех форм обучения учебников, учебных пособий, методических рекомендаций и указаний, наглядных материалов надлежащего качества для обеспечения всех видов учебных занятий, предусмотренных учебным процессом;
- разработка, постановка новых дисциплин, совершенствование и обновление разработанных ранее материалов;
- проведение учебно-методических семинаров;
- осуществление связи кафедры с библиотекой по вопросам книгообеспеченности дисциплин, закрепленных за кафедрой; формирование заказа на приобретение необходимых учебников и учебных пособий; передача по договору электронных версий пособий, разработанных преподавателями кафедры;
- изучение, обобщение и распространение опыта работы лучших преподавателей;
- размещение учебных и учебно-методических пособий (или УМКД в целом) в электронной информационно-образовательной среде вуза.

3.2.3. Подготовка, переподготовка и повышение квалификации научно-педагогических кадров:

- разработка и реализация ежегодных и перспективных планов повышения квалификации сотрудников кафедры;
- оказание содействия в организации стажировок ППС;
- подбор научно-педагогических кадров;
- формирование кадрового резерва кафедры;
- оказание методической помощи начинающим преподавателям в овладении ими педагогического мастерства;
- обсуждение кандидатур для конкурсного отбора на должности ППС кафедры и рекомендация их ученому совету факультета;
- подготовка ходатайств о представлении работников кафедры к присвоению ученых званий доцента и профессора;
- подготовка ходатайств о присвоении сотрудникам кафедры государственных, отраслевых и региональных наград и почетных званий;

- руководство работой аспирантов, докторантов и соискателей;
- организация и контроль обучения аспирантов и докторантов, работы соискателей.

3.2.4. Систематическое обновление и развитие материально-технической базы выпускающей кафедры:

- развитие и модернизация материально-технической базы;
- организация и проведение профилактического обслуживания оборудования и системного программного обеспечения;
- материально-техническое обеспечение образовательного процесса с учетом потребностей инвалидов и лиц с ОВЗ (наличие звукоусиливающей аппаратуры, компьютерной техники со специальным программным обеспечением и др.).

3.2.5. Участие в осуществлении деятельности, связанной с набором абитуриентов на все уровни образования:

- участие в работе отборочной комиссии факультета;
- подготовка необходимых рекламных материалов для абитуриентов;
- установление контактов с учреждениями общего и профессионального образования, проведение выездных встреч в регионе и за его пределами для профориентации абитуриентов;
- участие в проведении Дня открытых дверей университета, факультета, кафедры;
- проведение рекламных кампаний по привлечению абитуриентов;
- участие по поручению Ученого совета университета в подготовке банка олимпиадных заданий и экзаменационных материалов вступительных испытаний; проверка олимпиадных и экзаменационных вступительных работ;
- организация по поручению Ученого совета университета довузовской подготовки.

3.2.6. Оказание помощи выпускникам кафедры в трудоустройстве:

- организация работы по профориентации студентов и выпускников;
- формирование и развитие долговременных связей с потенциальными и реальными работодателями и выпускниками кафедры;
- проведение мониторинга трудоустройства выпускников кафедры;
- участие в профориентационных мероприятиях, проводимых в университете;
- координация деятельности по трудоустройству выпускников.

3.3. Для реализации задач в области научной деятельности сотрудники выпускающей кафедры КИБЭВС реализуют следующие функции.

3.3.1. Организация и осуществление научных исследований сотрудниками кафедры в инициативном порядке, а также в соответствии с бюджетными и внебюджетными договорами:

- подготовка конкурсной документации на проведение научных исследований по целевым программам, грантам и т. п.;

- проведение научно-исследовательской работы по теоретическим и прикладным тематикам по профилю кафедры;

- подготовка заявок и получение правоустанавливающих документов на созданные в результате научно-исследовательских работ объекты интеллектуальной собственности.

3.3.2. Пропаганда научных знаний:

- участие ППС и сотрудников кафедры в работе семинаров, конференций, симпозиумов;

- проведение выступлений перед коллективами в различных организациях;

- участие в организации и проведении научных конференций;

- внедрение результатов научно-исследовательских работ в практическую деятельность.

3.3.3. Развитие научного потенциала коллектива кафедры; привлечение и закрепление в сфере науки студентов, магистрантов, аспирантов и молодых специалистов:

- организация и руководство научно-исследовательской работой студентов;

- организация постоянно действующего научно-технического семинара;

- ходатайство о поощрениях студентов, занятых научно-исследовательской работой;

- привлечение к выполнению научных исследований студентов, магистрантов, аспирантов и молодых специалистов;

- защита диссертаций сотрудниками, аспирантами, докторантами и прикрепленными к кафедре соискателями.

3.3.4. Осуществление научного аудита, экспертизы и консалтинга (консультирования):

- обсуждение законченных научно-исследовательских работ и рекомендация к опубликованию научных трудов;

- проведение научной экспертизы/рецензирования внешних работ по профилю кафедры;

- рассмотрение диссертаций, представляемых к защите сотрудниками кафедры или других организаций в диссертационные советы университета;

- подготовка заключений по диссертационным работам, направленным в университет как ведущую организацию по соответствующей научной специальности;

- оказание консультационных услуг.

3.4. Для реализации задач в области инновационной деятельности сотрудники выпускающей кафедры реализуют следующие функции.

3.4.1. Популяризация результатов интеллектуальной деятельности сотрудников кафедры КИБЭВС:

- проведение презентационных мероприятий по продвижению на рынок созданной силами кафедры наукоемкой продукции, участие в соответствующих выставочно-ярмарочных мероприятиях;

- регистрация созданной наукоемкой продукции в российских и международных каталогах и базах данных соответствующей продукции;

- публикация информации в отраслевых журналах.

3.4.2. Продвижение результатов интеллектуальной деятельности на российские и международные рынки:

- привлечение финансирования для доведения результатов интеллектуальной деятельности до стадии коммерческой привлекательности;

- участие студентов, аспирантов и сотрудников кафедры в конкурсах Фонда содействия развитию малых форм предприятий в научно-технической сфере, конкурсах венчурных организаций и других инвесторов;

- поиск стратегических партнеров и инвесторов, реализация совместных проектов по продвижению результатов интеллектуальной деятельности на российские и международные рынки;

- расширение связей кафедры с производственными, научными и образовательными организациями, а также органами государственной власти и местного самоуправления с целью разработки и реализации совместных инновационных проектов.

3.4.3. Генерация предпринимателей наукоемкого бизнеса:

- обеспечение получения базовых знаний студентами, аспирантами и сотрудниками кафедры в сфере предпринимательства в наукоемком бизнесе;

- создание условий студентам, аспирантам и сотрудникам кафедры по организации бизнеса на основе результатов интеллектуальной деятельности;

- организация взаимодействия с предприятиями, входящими в учебно-научно-инновационный комплекс университета, и реализация совместных проектов.

3.4.4. Осуществление не запрещенной законодательством Российской Федерации производственной деятельности:

- производство и продажа наукоемкой продукции;

- оказание услуг технического, образовательного и консультационного характера по научным направлениям кафедры.

3.5. Для реализации задач в области международной деятельности выпускающая кафедра КИБЭВС выполняет следующие функции:

3.5.1. Интеграция в международное научно-образовательное пространство:

- поиск и формирование устойчивых отношений с зарубежными научно-образовательными организациями по профилю кафедры;
- организация обучения граждан дальнего зарубежья на базе кафедры;
- организация обучения студентов кафедры за рубежом;
- разработка и внедрение образовательных программ совместно с зарубежными университетами;
- международная аккредитация и сертификация образовательных программ кафедры.

3.5.2. Распространение собственного передового опыта научно-образовательной деятельности и заимствование зарубежного опыта:

- привлечение иностранных научно-педагогических работников для проведения научных исследований и ведения образовательной деятельности;
- участие сотрудников кафедры в международных научно-образовательных проектах;
- участие сотрудников кафедры в конференциях за рубежом и публикация результатов научно-исследовательской деятельности в индексируемых зарубежных изданиях;
- углубленное изучение английского языка сотрудниками и студентами кафедры;
- участие сотрудников кафедры в конкурсах на получение грантов международных фондов.

3.6. Для реализации задач в области воспитательной деятельности сотрудники выпускающей кафедры КИБЭВС реализуют следующие функции:

3.6.1. Участие в организации творческой деятельности студентов (фестивали, конкурсы и т. п.):

- оказание содействия в раскрытии творческих способностей студентов;
- взаимодействие со студенческими общественными организациями;
- организация мероприятий, направленных на формирование корпоративной культуры, сплочение студентов и сотрудников кафедры.

3.6.2. Организация работы института кураторов:

- проведение бесед на темы этического, эстетического и морально-нравственного развития;
- проведение занятий «Час куратора»;
- мониторинг траектории личностного развития студентов;
- организация взаимодействия с родителями или иными законными представителями;
- оказание содействия студентам при наступлении трудных жизненных обстоятельств.

3.7. Для реализации задачи кафедры КИБЭВС в области управленческой

деятельности сотрудники выпускающей кафедры реализуют следующие функции:

3.7.1. Создание и развитие эффективной системы управления основными видами деятельности кафедры:

- перспективное и текущее планирование по реализации основных видов деятельности;
- распределение и закрепление функциональных обязанностей сотрудников кафедры, отвечающих за отдельные виды деятельности;
- организация эффективной системы мониторинга выполнения плана мероприятий по реализации основных видов деятельности и исполнительской дисциплины сотрудников;
- развитие и эффективное использование материально-технической базы;
- организация системы материального и морального поощрения сотрудников кафедры;
- управление развитием кадрового потенциала кафедры;
- разработка и внедрение кафедрального сегмента системы менеджмента качества.

3.7.2. Обеспечение деятельности заведующего кафедрой:

- организация эффективной системы делопроизводства и документооборота;
- поддержка деловых внутрикорпоративных и внешних коммуникаций кафедры;
- использование программных продуктов по информационной поддержке управления основными видами деятельности кафедры;
- организация финансово-хозяйственной деятельности кафедры;
- организация мероприятий по охране труда, пожарной безопасности и мобилизационной подготовке;
- создание системы эффективного использования, учета и контроля за ценностями, закрепленными за материально-ответственными лицами кафедры.

4. УПРАВЛЕНИЕ И КОНТРОЛЬ

4.1. Структуру и штатный состав выпускающей кафедры КИБЭВС утверждает ректор университета на основе установленных норм.

4.2. Выпускающую кафедру КИБЭВС возглавляет заведующий, избираемый в порядке, определенном Уставом университета и соответствующим положением, из числа наиболее квалифицированных и авторитетных специалистов соответствующего профиля, имеющих ученую степень и ученое звание и соответствующих квалификационным требованиям.

4.3. Порядок избрания и освобождения заведующего кафедрой от занимаемой должности определяется соответствующим положением.

4.4. Заведующий кафедрой несет личную ответственность за выполнение возложенных на кафедру задач, в том числе:

- качество планирования и организации работы сотрудников по всем видам деятельности;
- достоверность документации, подготавливаемой кафедрой, правильность применения инструкций, положений;
- рациональную организацию труда сотрудников подразделения;
- состояние трудовой дисциплины;
- состояние материально-технического обеспечения кафедры;
- внедрение кафедрального сегмента системы менеджмента качества;
- планирование доходов и расходов кафедры на 3 плановых года;
- осуществление предварительного контроля за эффективным расходованием средств подразделения.

4.5. Организационная структура управления выпускающей кафедрой является неотъемлемой частью настоящего Положения о выпускающей кафедре КИБЭВС (Приложение А). При выпускающей кафедре могут создаваться учебные, научно-инновационные и иные подразделения.

4.6. Для ведения текущей исполнительской деятельности из числа сотрудников выпускающей кафедры по представлению заведующего кафедрой и на основании приказа ректора назначается заместитель заведующего кафедрой, выполняющий функции заведующего в случае отсутствия последнего.

4.7. При заведующем кафедрой может быть создан Совет кафедры, выполняющий совещательные функции. Персональный состав Совета кафедры определяется заведующим кафедрой и утверждается распоряжением по кафедре.

4.8. Права и ответственность руководителя и сотрудников выпускающей кафедры, связанные с выполнением кафедрой задач и возложенных на нее функций, изложены в соответствующих должностных и/или персональных инструкциях.

4.9. Планирование и обсуждение результатов деятельности выпускающей кафедры осуществляется на заседаниях кафедры. Заседания кафедры проводятся не реже чем 1 раз в месяц в соответствии с годовым планом работы. Внеочередные заседания могут проводиться по мере необходимости. В заседании кафедры участвует весь состав выпускающей кафедры.

4.10. Решение на заседании выпускающей кафедры КИБЭВС принимается, если на заседании присутствует не менее 2/3 состава кафедры. Голосование осуществляется всеми присутствующими на заседании выпускающей кафедры сотрудниками. В голосовании по

вопросам рекомендации на должность ППС принимают участие только штатные преподаватели. Каждый сотрудник выпускающей кафедры имеет один голос. Решение считается принятым, если за него проголосовало более половины участвующих в голосовании.

4.11. В случае необходимости на заседания выпускающей кафедры КИБЭВС могут быть приглашены преподаватели других кафедр, высших учебных заведений, представители деканата, административных служб, ректората университета.

4.12. На каждом заседании выпускающей кафедры обязательно ведется протокол, который подписывается заведующим кафедрой/председательствующим и секретарем данного заседания.

5. ИМУЩЕСТВО И ИСТОЧНИКИ ФИНАНСИРОВАНИЯ

5.1. Финансовыми источниками, обеспечивающими деятельность выпускающей кафедры КИБЭВС, являются средства субсидии на выполнение ГЗ, средства, поступающие в результате выполнения хоздоговорных и госбюджетных работ, средства от приносящей доход деятельности и иные поступления, не запрещенные действующим законодательством РФ.

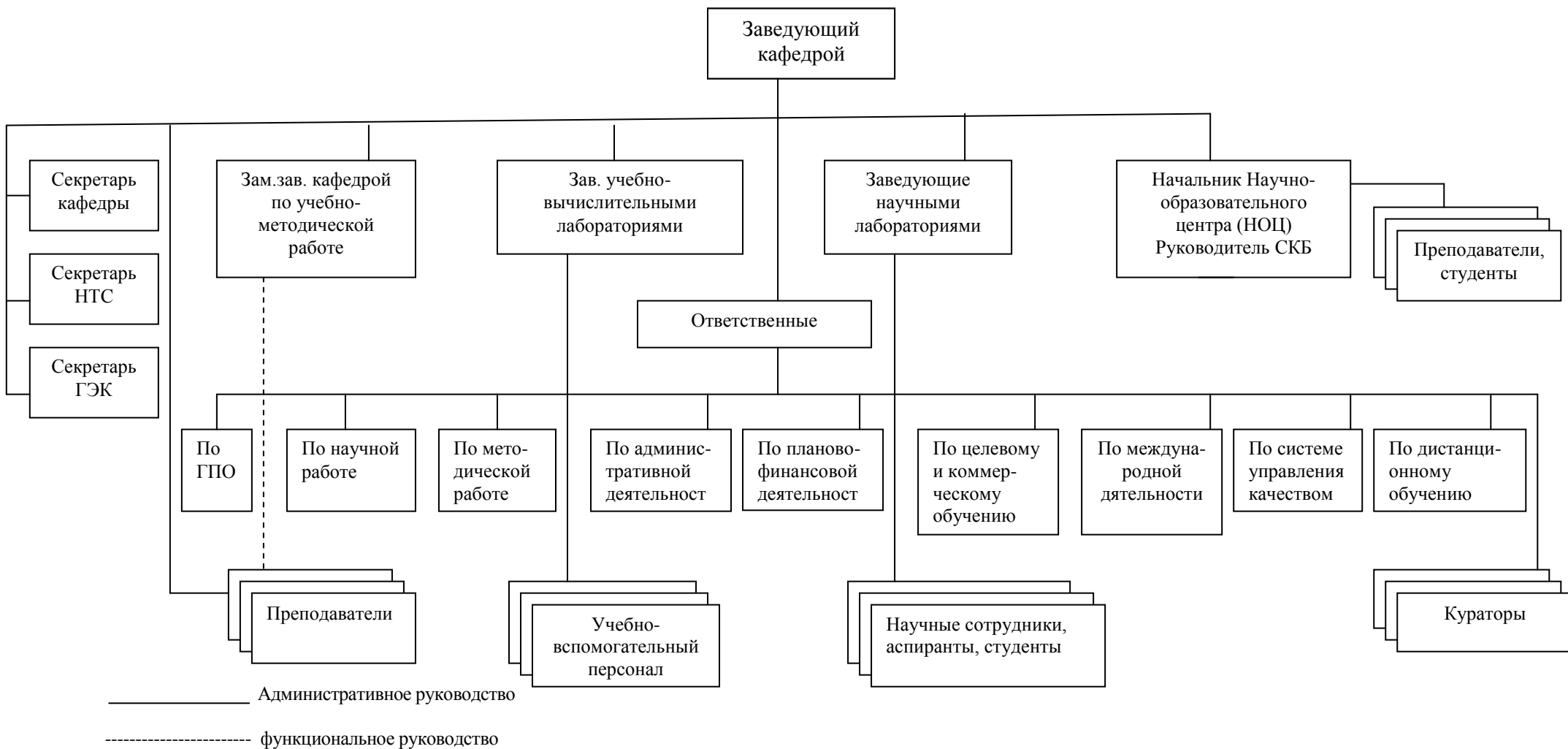
5.2. Выпускающая кафедра КИБЭВС размещается на закрепленных приказом (распоряжением) ректора университета площадях. Перераспределение площадей возможно при ликвидации (реорганизации) выпускающей кафедры, при выявлении неэффективно используемых помещений или при изменении условий функционирования выпускающей кафедры.

5.3. Основные фонды и иное имущество выпускающей кафедры КИБЭВС является федеральной собственностью, закреплены за университетом на праве оперативного управления и находятся на ответственном хранении у материально ответственного лица (МОЛ) подразделения.

5.4. Заведующий кафедрой КИБЭВС организует обеспечение достоверного учета и сохранности товарно-материальных ценностей, закрепленных за МОЛ подразделения.

5.6. Сотрудники выпускающей кафедры КИБЭВС обязаны использовать имущество кафедры бережно и экономно и в соответствии с его целевым назначением.

ТИПОВАЯ ОРГАНИЗАЦИОННО-РОЛЕВАЯ СТРУКТУРА КАФЕДРЫ



Лист регистрации изменений

Номер изме- нения	Обозначение документа	Номер листа				Всего листов в документе	Подпись ответственного за внесение изме- нения	Дата внесе- ния изменения	Дата введения изменения
		измененного	замененного	нового	изъятого				

ЛИСТ СОГЛАСОВАНИЯ
к положению о выпускающей кафедре КИБЭВС

Ф.И.О.	Должность	Подпись	Дата	Примечание*
Сенченко П.В.	Проректор по учебной работе			
Андреева Е.Н.	Начальник ФАО			
Нечаева О.В.	Начальник отдела кадров			
Кузьменко О.А.	Начальник юридической службы			
Лариошина И.А.	Начальник учебного управления			
Шелупанов А.А.	Заведующий кафедрой КИБЭВС			

